

中華民國九年六月二十日



中華民國九年六月二十日



中華民國九年六月二十日

中華民國九年六月二十日

中華民國九年六月二十日

中華民國九年六月二十日

中華民國九年六月二十日

中華民國九年六月二十日

中華民國九年六月二十日

中華民國九年六月二十日

中華民國九年六月二十日

中華民國九年六月二十日

中華民國九年六月二十日

中華民國九年六月二十日

中華民國九年六月二十日

中華民國九年六月二十日

中華民國九年六月二十日

中華民國九年六月二十日

中華民國九年六月二十日

中華民國九年六月二十日

中華民國九年六月二十日

中華民國九年六月二十日

中華民國九年六月二十日

中華民國九年六月二十日

中華民國九年六月二十日

中華民國九年六月二十日

中華民國九年六月二十日

中華民國九年六月二十日

中華民國九年六月二十日

中華民國九年六月二十日









馬之種類甚多，其體格不一，其用途亦異。...

馬之用途甚廣，如供乘騎、供挽車、供役使等。...

馬之飼養亦極重要，其飼料之選擇與飼養之方法，均關係於其體格之發育。...

馬之疾病亦多，如傷寒、肺炎、疝氣等，均須及時醫治。...

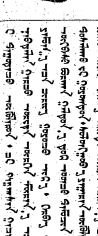


馬之體格與用途之關係，實為飼養者所當注意者。...

馬之飼料之選擇，應視其體格與用途而定。...

馬之疾病之預防，實為飼養者所當注意者。...

馬之飼養之方法，應視其體格與用途而定。...

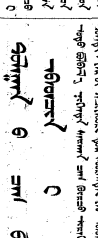


馬之用途之廣，實為人類所不可缺之動物。...

馬之飼養之方法，應視其體格與用途而定。...

馬之疾病之預防，實為飼養者所當注意者。...

馬之飼養之方法，應視其體格與用途而定。...

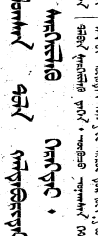


馬之用途之廣，實為人類所不可缺之動物。...

馬之飼養之方法，應視其體格與用途而定。...

馬之疾病之預防，實為飼養者所當注意者。...

馬之飼養之方法，應視其體格與用途而定。...



馬之用途之廣，實為人類所不可缺之動物。...

馬之飼養之方法，應視其體格與用途而定。...

馬之疾病之預防，實為飼養者所當注意者。...

馬之飼養之方法，應視其體格與用途而定。...

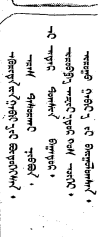


馬之用途之廣，實為人類所不可缺之動物。...

馬之飼養之方法，應視其體格與用途而定。...

馬之疾病之預防，實為飼養者所當注意者。...

馬之飼養之方法，應視其體格與用途而定。...



馬之用途之廣，實為人類所不可缺之動物。...

馬之飼養之方法，應視其體格與用途而定。...

馬之疾病之預防，實為飼養者所當注意者。...

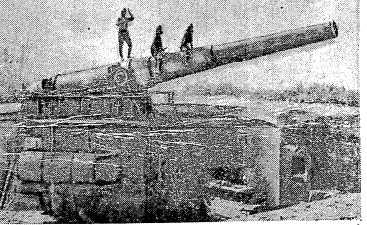
馬之飼養之方法，應視其體格與用途而定。...



... 對於此項之研究，其目的在於瞭解社會之組織與功能，以及個人與社會之關係。此種研究之重要性，在於其能為社會之進步與改良提供理論之支持。...

... 社會學之研究，應以客觀之態度，觀察社會之實際現象，而不應受個人之偏見所左右。此外，研究者亦應注意社會現象之變遷，以及其背後之原因。...

... 總之，社會學之研究，不僅僅是為了瞭解社會之現狀，更重要的是為了尋求改善社會之方法，以期達到人類生活之幸福與和諧。...



此項之研究，旨在瞭解社會之組織與功能，以及個人與社會之關係。圖中所示之結構，可能為社會組織之象徵，或為研究之對象。...

... 社會學之研究，應以客觀之態度，觀察社會之實際現象，而不應受個人之偏見所左右。此外，研究者亦應注意社會現象之變遷，以及其背後之原因。...

... 總之，社會學之研究，不僅僅是為了瞭解社會之現狀，更重要的是為了尋求改善社會之方法，以期達到人類生活之幸福與和諧。...

... 社會學之研究，應以客觀之態度，觀察社會之實際現象，而不應受個人之偏見所左右。此外，研究者亦應注意社會現象之變遷，以及其背後之原因。...

... 總之，社會學之研究，不僅僅是為了瞭解社會之現狀，更重要的是為了尋求改善社會之方法，以期達到人類生活之幸福與和諧。...

... 社會學之研究，應以客觀之態度，觀察社會之實際現象，而不應受個人之偏見所左右。此外，研究者亦應注意社會現象之變遷，以及其背後之原因。...

... 總之，社會學之研究，不僅僅是為了瞭解社會之現狀，更重要的是為了尋求改善社會之方法，以期達到人類生活之幸福與和諧。...

... 社會學之研究，應以客觀之態度，觀察社會之實際現象，而不應受個人之偏見所左右。此外，研究者亦應注意社會現象之變遷，以及其背後之原因。...

... 總之，社會學之研究，不僅僅是為了瞭解社會之現狀，更重要的是為了尋求改善社會之方法，以期達到人類生活之幸福與和諧。...

此項之研究，旨在瞭解社會之組織與功能，以及個人與社會之關係。圖中所示之結構，可能為社會組織之象徵，或為研究之對象。...

... 社會學之研究，應以客觀之態度，觀察社會之實際現象，而不應受個人之偏見所左右。此外，研究者亦應注意社會現象之變遷，以及其背後之原因。...

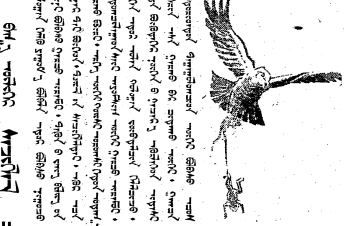
... 總之，社會學之研究，不僅僅是為了瞭解社會之現狀，更重要的是為了尋求改善社會之方法，以期達到人類生活之幸福與和諧。...

... 社會學之研究，應以客觀之態度，觀察社會之實際現象，而不應受個人之偏見所左右。此外，研究者亦應注意社會現象之變遷，以及其背後之原因。...

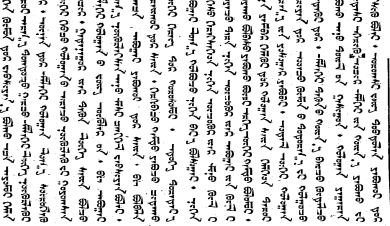
... 總之，社會學之研究，不僅僅是為了瞭解社會之現狀，更重要的是為了尋求改善社會之方法，以期達到人類生活之幸福與和諧。...



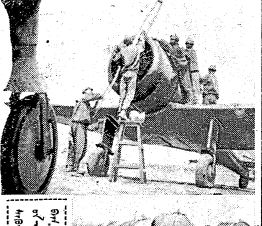
此種軍服之式樣，係由外國著名之軍服設計師所設計，其式樣之新穎，與舊式軍服迥然不同。此種軍服之優點，在於其輕便、耐用，且能適應各種氣候之變化。現已廣泛採用於各軍隊中。



此種鳥類之習性，多為棲息於水邊或沼澤地帶。其體態優雅，行動敏捷。在自然環境中，它們通常以水生昆蟲、小魚及植物根莖為食。此種鳥類之繁殖期，多為春季及夏季，其巢穴多築於水邊之樹叢或草叢中。



此種機器之構造，極為複雜，且其動力強大。它通常用於工廠、礦山或大型建築工程之動力供應。此種機器之優點，在於其穩定、耐用，且能長時間連續運行。現已廣泛應用於工業生產中。



此種軍服之式樣，係由外國著名之軍服設計師所設計，其式樣之新穎，與舊式軍服迥然不同。此種軍服之優點，在於其輕便、耐用，且能適應各種氣候之變化。現已廣泛採用於各軍隊中。

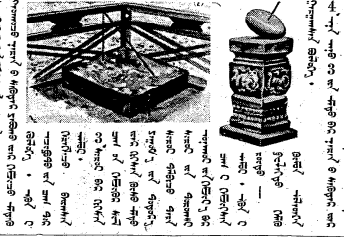
此種機器之構造，極為複雜，且其動力強大。它通常用於工廠、礦山或大型建築工程之動力供應。此種機器之優點，在於其穩定、耐用，且能長時間連續運行。現已廣泛應用於工業生產中。

此種機器之構造，極為複雜，且其動力強大。它通常用於工廠、礦山或大型建築工程之動力供應。此種機器之優點，在於其穩定、耐用，且能長時間連續運行。現已廣泛應用於工業生產中。

此種軍服之式樣，係由外國著名之軍服設計師所設計，其式樣之新穎，與舊式軍服迥然不同。此種軍服之優點，在於其輕便、耐用，且能適應各種氣候之變化。現已廣泛採用於各軍隊中。



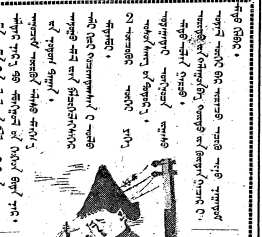
此種機器之構造，極為複雜，且其動力強大。它通常用於工廠、礦山或大型建築工程之動力供應。此種機器之優點，在於其穩定、耐用，且能長時間連續運行。現已廣泛應用於工業生產中。



此種機器之構造，極為複雜，且其動力強大。它通常用於工廠、礦山或大型建築工程之動力供應。此種機器之優點，在於其穩定、耐用，且能長時間連續運行。現已廣泛應用於工業生產中。



此種機器之構造，極為複雜，且其動力強大。它通常用於工廠、礦山或大型建築工程之動力供應。此種機器之優點，在於其穩定、耐用，且能長時間連續運行。現已廣泛應用於工業生產中。



此種機器之構造，極為複雜，且其動力強大。它通常用於工廠、礦山或大型建築工程之動力供應。此種機器之優點，在於其穩定、耐用，且能長時間連續運行。現已廣泛應用於工業生產中。

此種軍服之式樣，係由外國著名之軍服設計師所設計，其式樣之新穎，與舊式軍服迥然不同。此種軍服之優點，在於其輕便、耐用，且能適應各種氣候之變化。現已廣泛採用於各軍隊中。