



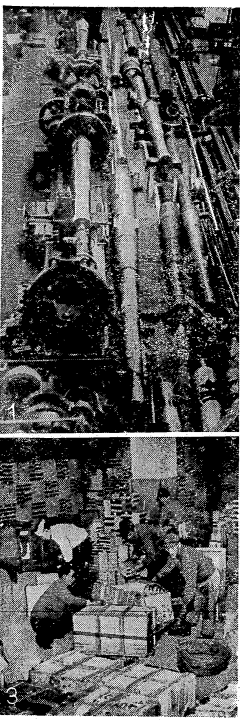
صحف و مجلات

صحف و مجلات در این شهر بسیار است و هر روز با تعدادی از آنها در دسترس مردم است. اینها در زمینه‌های مختلف از جمله اخبار، فرهنگ، ادبیات و مسائل اجتماعی به روزرسانی می‌شوند. از جمله اینها می‌توان به روزنامه‌های معروف و مجله‌های تخصصی اشاره کرد.

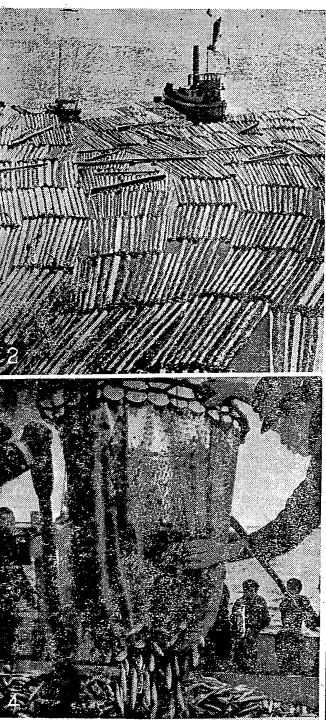
مدخلی گسترش مرز مسووعان قوه قضائیه و دیگر امین

توسعه مرز مسووعان قوه قضائیه و دیگر امین، یکی از اهداف مهم در نظام حقوقی است. این امر به منظور تقویت عدالت و حمایت از حقوق شهروندان انجام می‌گیرد. با گسترش این مرزها، مسئولیت‌ها و اختیارات بیشتری به قوه قضائیه و دیگر نهادهای ذیصلاح تفویض می‌شود.

در ادامه، به بررسی جزئیات این تغییرات و تأثیرات آن بر نظام قضایی پرداخته می‌شود. این تغییرات شامل اصلاح قوانین مربوط به صلاحیت قضایی و تقویت ساختار اداری است. هدف اصلی، ایجاد یک سیستم قضایی کارآمدتر و شفاف‌تر است.



تصویری از یک پروژه ساختمانی بزرگ در حال اجرا.



نمایی از یک ساختمان بلندمرتبه در مرحله ساخت.

در این بخش، به بررسی چالش‌ها و فرصت‌های پیش رو در زمینه توسعه مرز مسووعان قوه قضائیه پرداخته می‌شود. با وجود پیچیدگی‌های فنی و حقوقی، با اتخاذ رویکردهای نوین و همکاری بین‌رشته‌ای، می‌توان به موفقیت در این زمینه دست یافت.

توسعه مرز مسووعان قوه قضائیه و دیگر امین، نیازمند حمایت‌های قانونی و بودجه‌ای است. دولت و نهادهای ذیصلاح باید با اتخاذ تدابیر مناسب، زمینه‌های لازم را برای اجرای این طرح فراهم کنند.

در نهایت، باید به این نکته توجه داشت که توسعه مرز مسووعان قوه قضائیه و دیگر امین، تنها یک اقدام فوری نیست، بلکه یک فرآیند مستمر است که نیازمند پیگیری و به‌روزرسانی مداوم است.

این بخش به بررسی تأثیرات اجتماعی و اقتصادی توسعه مرز مسووعان قوه قضائیه و دیگر امین می‌پردازد. این اقدامات می‌تواند به بهبود نظام حقوقی و افزایش اعتماد مردم به دستگاه قضایی منجر شود.

در پایان، به جمع‌بندی مطالب و اشاره به اهمیت این موضوع در راستای توسعه نظام حقوقی کشور پرداخته می‌شود. امید است با همکاری و تلاش همه ذی‌صلاحان، شاهد نتایج مثبتی در این زمینه باشیم.

در این بخش، به بررسی اهمیت آموزش و ارتقای مهارت‌های نیروی انسانی در نظام قضایی پرداخته می‌شود. سرمایه‌گذاری در آموزش می‌تواند به ایجاد یک نسل جدید از قضات و وکلای متخصص و شایسته منجر شود.

توسعه مرز مسووعان قوه قضائیه و دیگر امین، نیازمند استفاده از فناوری‌های نوین و سیستم‌های دیجیتال است. این امر می‌تواند به افزایش شفافیت و کارایی فرآیندهای قضایی منجر شود.

در نهایت، باید به این نکته توجه داشت که توسعه مرز مسووعان قوه قضائیه و دیگر امین، نیازمند یک رویکرد جامع و هماهنگ است که تمامی جنبه‌های فنی، حقوقی و اجتماعی را در نظر بگیرد.

این بخش به بررسی نقش نهادهای نظارتی و محاسباتی در توسعه مرز مسووعان قوه قضائیه و دیگر امین می‌پردازد. این نهادها می‌توانند به اطمینان از رعایت اصول و استانداردهای تعیین شده کمک کنند.

در پایان، به جمع‌بندی مطالب و اشاره به اهمیت این موضوع در راستای توسعه نظام حقوقی کشور پرداخته می‌شود. امید است با همکاری و تلاش همه ذی‌صلاحان، شاهد نتایج مثبتی در این زمینه باشیم.

در این بخش، به بررسی اهمیت شفافیت و پاسخگویی در نظام قضایی پرداخته می‌شود. ایجاد مکانیسم‌های مناسب برای نظارت بر عملکرد نهادهای ذیصلاح می‌تواند به افزایش اعتماد مردم منجر شود.

توسعه مرز مسووعان قوه قضائیه و دیگر امین، نیازمند ایجاد یک فرهنگ حقوقی قوی در جامعه است. این امر می‌تواند به افزایش آگاهی مردم از حقوق و تکالیف خود منجر شود.

در نهایت، باید به این نکته توجه داشت که توسعه مرز مسووعان قوه قضائیه و دیگر امین، نیازمند یک رویکرد جامع و هماهنگ است که تمامی جنبه‌های فنی، حقوقی و اجتماعی را در نظر بگیرد.

این بخش به بررسی نقش نهادهای نظارتی و محاسباتی در توسعه مرز مسووعان قوه قضائیه و دیگر امین می‌پردازد. این نهادها می‌توانند به اطمینان از رعایت اصول و استانداردهای تعیین شده کمک کنند.

در پایان، به جمع‌بندی مطالب و اشاره به اهمیت این موضوع در راستای توسعه نظام حقوقی کشور پرداخته می‌شود. امید است با همکاری و تلاش همه ذی‌صلاحان، شاهد نتایج مثبتی در این زمینه باشیم.



長海鐵路黃河大橋

長海鐵路黃河大橋

此橋係由蘇聯工程師設計，由我國工程師監工，現已竣工，全長一千九百餘公尺，橋面寬六十公尺，可容納火車四列，並可通汽車。此橋之建成，對於我國交通事業之發展，將有極大之貢獻。

此橋之設計，係根據我國黃河之水文特點，採用高橋墩、大跨徑之橋樑結構，以適應黃河汛期水位之高漲。橋墩之基礎，係採用沉井基礎，以確保橋樑之穩定。

此橋之建成，不僅解決了黃河以北交通不便之問題，且為我國鐵路建設之楷模。此橋之建成，亦顯示了蘇聯工程師之精湛技術與我國工程師之辛勤努力。

長海鐵路黃河大橋

此橋之建成，對於我國交通事業之發展，將有極大之貢獻。此橋之設計，係根據我國黃河之水文特點，採用高橋墩、大跨徑之橋樑結構，以適應黃河汛期水位之高漲。橋墩之基礎，係採用沉井基礎，以確保橋樑之穩定。

此橋之建成，不僅解決了黃河以北交通不便之問題，且為我國鐵路建設之楷模。此橋之建成，亦顯示了蘇聯工程師之精湛技術與我國工程師之辛勤努力。

長海鐵路黃河大橋

此橋之建成，對於我國交通事業之發展，將有極大之貢獻。此橋之設計，係根據我國黃河之水文特點，採用高橋墩、大跨徑之橋樑結構，以適應黃河汛期水位之高漲。橋墩之基礎，係採用沉井基礎，以確保橋樑之穩定。

此橋之建成，對於我國交通事業之發展，將有極大之貢獻。此橋之設計，係根據我國黃河之水文特點，採用高橋墩、大跨徑之橋樑結構，以適應黃河汛期水位之高漲。橋墩之基礎，係採用沉井基礎，以確保橋樑之穩定。

此橋之建成，對於我國交通事業之發展，將有極大之貢獻。此橋之設計，係根據我國黃河之水文特點，採用高橋墩、大跨徑之橋樑結構，以適應黃河汛期水位之高漲。橋墩之基礎，係採用沉井基礎，以確保橋樑之穩定。

此橋之建成，對於我國交通事業之發展，將有極大之貢獻。此橋之設計，係根據我國黃河之水文特點，採用高橋墩、大跨徑之橋樑結構，以適應黃河汛期水位之高漲。橋墩之基礎，係採用沉井基礎，以確保橋樑之穩定。

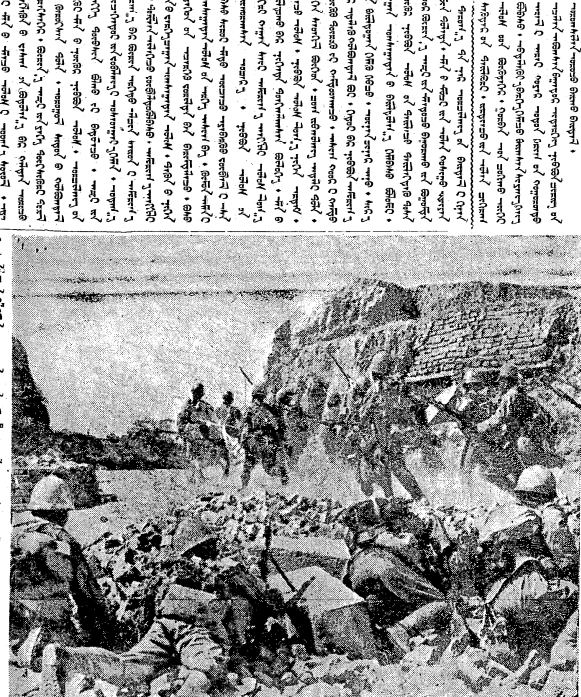
此橋之建成，對於我國交通事業之發展，將有極大之貢獻。此橋之設計，係根據我國黃河之水文特點，採用高橋墩、大跨徑之橋樑結構，以適應黃河汛期水位之高漲。橋墩之基礎，係採用沉井基礎，以確保橋樑之穩定。

此橋之建成，對於我國交通事業之發展，將有極大之貢獻。此橋之設計，係根據我國黃河之水文特點，採用高橋墩、大跨徑之橋樑結構，以適應黃河汛期水位之高漲。橋墩之基礎，係採用沉井基礎，以確保橋樑之穩定。

1	2	3	4	5	6	7	8	9	10	11	12	13	14	15	16	17	18	19	20	21	22	23	24	25	26	27	28	29	30	31	32	33	34	35	36	37	38	39	40	41	42	43	44	45	46	47	48	49	50	51	52	53	54	55	56	57	58	59	60	61	62	63	64	65	66	67	68	69	70	71	72	73	74	75	76	77	78	79	80	81	82	83	84	85	86	87	88	89	90	91	92	93	94	95	96	97	98	99	100
---	---	---	---	---	---	---	---	---	----	----	----	----	----	----	----	----	----	----	----	----	----	----	----	----	----	----	----	----	----	----	----	----	----	----	----	----	----	----	----	----	----	----	----	----	----	----	----	----	----	----	----	----	----	----	----	----	----	----	----	----	----	----	----	----	----	----	----	----	----	----	----	----	----	----	----	----	----	----	----	----	----	----	----	----	----	----	----	----	----	----	----	----	----	----	----	----	----	----	-----

報

第 43 號



建築工人在工地上忙碌

建築工人在工地上忙碌，這是一幅展現了當時建築業繁榮景象的照片。圖中可見數十名工人正從事各項工程，背景中矗立著正在興建的建築結構。此類活動反映了民國九年中國經濟的增長與現代化建設的進展。

建築工人在工地上忙碌

建築工人在工地上忙碌，這是一幅展現了當時建築業繁榮景象的照片。圖中可見數十名工人正從事各項工程，背景中矗立著正在興建的建築結構。此類活動反映了民國九年中國經濟的增長與現代化建設的進展。



學校學生合影

建築工人在工地上忙碌，這是一幅展現了當時建築業繁榮景象的照片。圖中可見數十名工人正從事各項工程，背景中矗立著正在興建的建築結構。此類活動反映了民國九年中國經濟的增長與現代化建設的進展。

建築工人在工地上忙碌，這是一幅展現了當時建築業繁榮景象的照片。圖中可見數十名工人正從事各項工程，背景中矗立著正在興建的建築結構。此類活動反映了民國九年中國經濟的增長與現代化建設的進展。

建築工人在工地上忙碌，這是一幅展現了當時建築業繁榮景象的照片。圖中可見數十名工人正從事各項工程，背景中矗立著正在興建的建築結構。此類活動反映了民國九年中國經濟的增長與現代化建設的進展。

